

KENTİNİZİ NASIL ARZU EDERDİNİZ?

Arzu, çok incelikli bir tutkudur.(1)

Kierkegaard

İnsan bedeni bulunduğu çevreyle karşılıklı bir ilişki içindedir. Birey dış faktörlerin de etkisi ile sürekli bir değişim ve devinim potansiyeli barındırır. Kendini değiştiren birey aynı zamanda çevresine de etki eder. Kendisiyle birlikte çevresini de düzenleme ve dönüştürme kapasitesine sahip olan bireyi David Harvey 'arzulayan bir makina' olarak tarifler (2). Dış çevreye müdahil olma ve düzenleme eylemlerinin temelinde insanın yaşama ve tahayyül ettiği yaşam mekana karşı beslediği arzu vardır.

Nasıl bir yaşantı arzulandığı ve bu arzulanan yaşantının nasıl bir mekana karşılık geldiği ancak birlikte cevaplanabilecek sorulardır. Robert Park, 'kent ve kentsel ortam, insanın içinde bulunduğu dünyayı kendi arzuladığı şekle sokma çabasının en başarılı anını temsil eder.' tespitinde bulunmuştur (3).

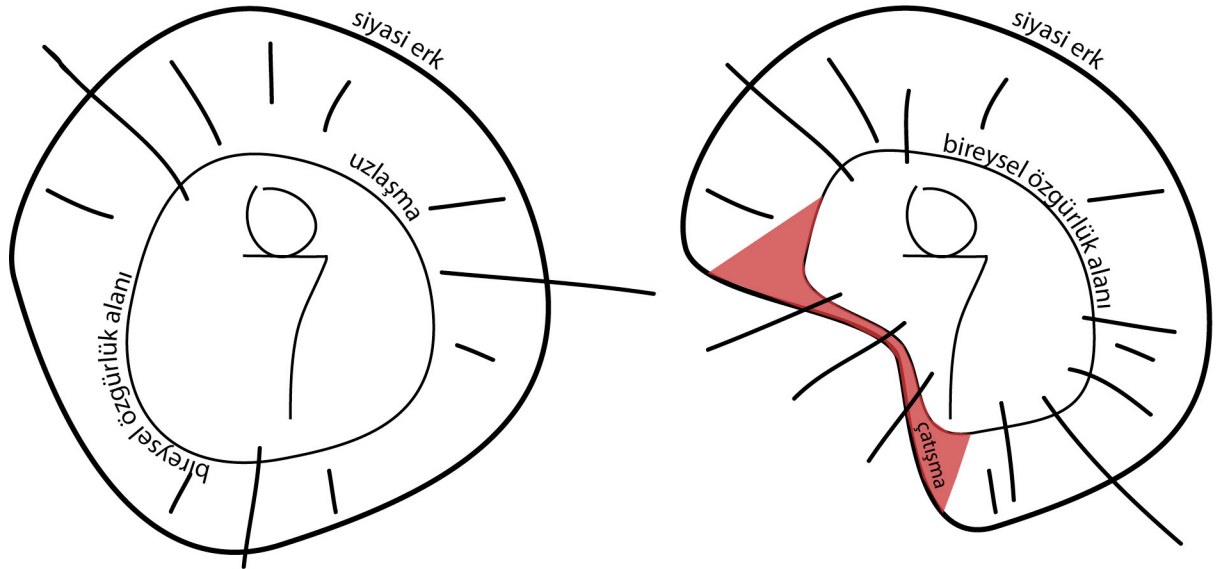
Birey kendi yaşantısı içinde kent mekanını kullanır, onu dönüştürür ve kendinden bir iz bırakır. Mekanı kullanırken kişiselleştirmeye çalışır, böylece kent içindeki mevcudiyetini gerçek kılar. Ve bunu yaparken kullanacağı elemanlar kent mekanının ve yaşantısının ona sunduğu potansiyeller kadar kendi arzuları, hayalleri ve yaratıcılığıdır. Kent bireysel ve kolektif eylemlerin, imgelemlerin sonucudur. Ancak bir yandan da siyasi erk, iktidarının ve gücünün simgesi olarak kent mekanını seçer ve onu siyasal tutkular çerçevesinde dönüştürme yoluna gider. Bu dönüşüm her zaman kentli lehine, kentlinin özgürlük alanlarını pekiştirecek doğrultuda olmayabilir. Siyasi erk ve kapital sermaye kenti kâr elde edeceği bir araç olarak görür. Lefebvre, kapitalizmin 20. yy'da sadece ve sadece uzam işgal ederek ve uzam üreterek ayakta kalabileceğini söylüyordu (4). Bu tespitinin bugün için hala geçerli olduğunu söyleyebiliriz.

Aslında benzer bir uzam işgal etme eylemi birey için de geçerlidir. Kentli kendi özgürlük alanlarını kendi üretebildiği ölçüde kente dahil olabilir. Her zaman tasarımcı ya da siyasi erk tarafından kendine ayrılan alanlarda varolmaz. Kent içinde eylemleri, alışkanlıkları doğrultusunda keşfettiği mekanlarda varolmayı ister ve gündelik alışkanlıklarının doğrultusunda kentte kendi ölçeğine, eylemine uygun ölçeği bulur ve bu kent mekanının dönüştürülmesi için formüller geliştirir. Bir nevi mevcut düzene muhalif olur. Dolayısıyla kentin ona sunduğu çeşitlilik ve ölçek farklılıkları arasında gözetim mekanizmaları tarafından ona ayrılan mekandan öte bireyin kendi keşfettiği yer onun meskeni olmaya adaydır. Birey kentle ilişkisini mesken edindiği yer üzerinden kuracak ve benzersiz yeni alanlar tanımladığı gibi, kendi varlığı ile başka eylemleri de tetikleyecektir.

Tabi ki bu müdahil olma eylemleri siyasi erk ve kısıtlayıcı yönetim şekilleriyle kopmaz bir başa sahiptir. Harvey'nin deđindiđi gibi kent içinde kurallar koyar ama bu kuralları ihlal etme dürtüleri taşırız. Özgürleşmeyi hem kural koyma hem de bu kuralları belli oranda ihlal etme koşullarının yaratılması olarak tanımlayabiliriz (5).

Kısıtlayıcı yönetim şekillerinin Rollo May'in teorisinden yola çıkarak karşıt bir durumun tetikleyicisi olabileceđini söyleyebilirim. May yaratıcılıđın kendisinin sınırlar gerektirdiđini, çünkü yaratıcı edimin insanı sınırlayan şeyle birlikte ve ona karşı ortaya çıkacađını söyler (6). Kent içinde kentli tasarlanmış durumlarla, etrafında çizilen sınırlarla bir çatışmaya girer. Kısıtlamalar, sınırlar ve arzular arasındaki çatışmalar kentliye yaratıcı olabileceđi fırsatlar yaratır. Bu karşılaşmadan uzlaşma, eklenme ya da çatışma, manipüle etme, deđiştirme gibi sonuçlar çıkabilir.

Birey ve siyasi erk arasındaki en büyük çatışma sebebi kent mekanına yüklenen anlam ve arzulanan yaşantıda ortak paydada buluşamamaları olabilir. Ya da bir diđer sebep kentsel yönetimlerin bireyin özgürlük alanlarına yaptığı aşırı müdahaleci ve kısıtlayıcı politikalarıdır (Şekil1).



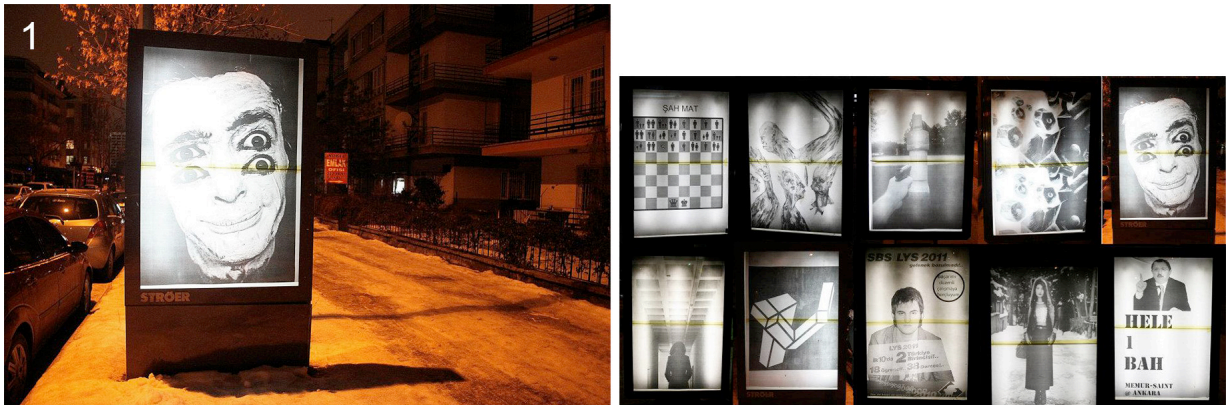
Şekil1. Birey ve siyasi erkin mekansal ve anlamsal karşılaşmalarını anlatır diyagram

Lefebvre, siyasi erkin gündelik hayatın düşmanı olduğunu söylemiştir. Çünkü egemenliđin soyut mekanını kent mekanı üzerinde gerçekleştirmeye çalışan siyasi erk, kendiliđinden oluşan komün ve toplumsal ilişkileri reddetme yoluna gidecektir (7).

Birey odaklı olmayan yönetim politikaları toplumun insani ve doğal özünü imha etmeye başladığında birey kaçınılmaz olarak yeni yollar arar ve yöntemler geliştirir. Çatışma bu noktada başlar ve unutulmamalıdır ki uzlaşmaya giden yol da çatışmadan geçer. Tüm bunların oluşabileceği potansiyel ise bireyin kentte farklı bireyler, olaylar, durumlar, fiziksel ölçeklerle karşılaşmasında, rutin ve birbirinin tekrarı olmayan bir karşılaşma çeşitliliğinde gizlidir. Tabii karşılaşmanın noksanlığı bu kent ile olan ilişkisinde çatışma ya da uzlaşma gibi sonuçlara evrilememesine neden olur. Burdan tek bir sonuç çıkar; ilişkisizlik. Ve bunun devamında yaşadığı kente karşı duyarsızlık.

Bu etkileşim durumlarında önemseyemediğim nokta çatışma ya da uzlaşmanın nasıl kolektif bir etkileşime evrildiği, yeni etkileşimleri tetikleyecek potansiyeli olup olmadığı? Bu noktada aklımda şöyle bir soru uyanıyor: Dönüştürme potansiyeli olan bir çatışma ya da zenginleştirici bir uzlaşma nasıl oluyor, oluyor mu? Bu soruya cevap olabilecek örnekleri kenti gözlemlerken buluyorum. Hem de gündelik eylemlerin, rastlantıların içinde.

Örneğin Avareler, Ankaralı bağımsız bir grup. Şubat 2012 yılında 40 Haramiler isminde bir sokak sergisi düzenlediler. Açık çağrı ile çeşitli sanatçılardan eserleri topladılar ve bunları sokaklardaki reklam panolarına yerleştirdiler. Herhangi bir gündelik eylem için sokakta olan bireyin sanatla karşılaşmasını olanaklı kılan bir tarafı vardı bu serginin. Ücretsiz ve herkese açık, sokakta kentliyle karşılaşmayı bekleyen, kimi sadece matrak imajlar, kimi kentle ilgili sitemkar ifadelerden oluşan çalışmalardan oluşuyordu. Sokakta kapital sermayenin ele geçirdiği bir elemanı, reklam panolarını, tamamen kolektif ve kamuya açık bir kullanım için kullandılar.



Fotoğraf 1.: 40 Haramiler sokak sergisi

Sokak her zaman kentlinin isteklerini, söylemlerini dışa vurmak için kullandığı uzam olmuştur. Aynı zamanda siyasi erke cevap vermek, sesini duyurmak için de sokağı kullanır.



Fotoğraf 2.: Şehirde duvar yazıları: 'sansür sokakta işe yaramaz!' ve 'özgürlük sokaktadır'

Bu doğrultuda geçtiğimiz 2013 yılında da kent hakkı savunuculuğu üzerinden pek çok eylemin sokağa taşdığına tanık olduk. Kentli katılımının önemsenmediği, tepeden inme kararlarla kentin şekillendirildiği, kentlinin özgürlük alanlarından ziyade belli kişilerin hayallerinin temel alındığı pek çok uygulamaya maruz kaldık. Kent mekanı üzerinden çıkan çatışmaların çoğunda temel sebebin siyasi erk ve bireyin hayallerinin, arzularının ortak paydada buluşmaması, kent mekanına yüklenen anlamların kesişmemesi olduğunu belirtmişim. Hayal ve arzulardaki farklılıkların en şiddetli ayaklanmaya, çatışmaya dönüşmesi Taksim Gezi Parkı'nın park ve kamusal özelliklerinden tamamen kopararak, kentlinin kullanımındayken kapital sermayenin kullanımına açılacak bir mekansal dönüşüme uğratılmak istenmesiyle patlak verdi.

Parkın kamusal kullanımıyla varlığını devam ettirebilmesi için parkı dönüştürecek projenin ilk açıklandığı günden itibaren çeşitli protestolar yapıldı. Taksim ve yakın çevresindeki kentli tarafından yoğun olarak kullanılan parkın kent içindeki mekansal ve kamusal etkisini vurgulamanın en iyi yolu sahip olduğu potansiyelleri daha görünür kılmak, yerel yönetimin dikkatini çekmek kentliye düşüyordu. Bunun için parkta çeşitli festivaller, piknikler, konserler organize edilerek kentli parka sahip çıkmaya çalıştı.



Fotoğraf 3.: Gezi Parkı Şenlikleri, Mart 2012, İstanbul

Ve bir kent mekanına sahip olmanın siyasi erkin gözünde ne kadar önemli olduğunu, kendi iktidarını güçlendirmek için mekan üzerinden ne kadar baskı uygulayabileceğinin limitlerini sürecin devamında görmüş olduk. Hayaller ve arzuların çatışmasıyla ortaya çıkan Gezi Direnişi sürecinde parkın bir süre kentlinin işgali altında kalmasıyla parkın tam anlamıyla kentlinin kullanımına ait olabileceğini, benzersiz mekansal ve yaşantısal durumlar ortaya çıkarabileceğine de tanıklık ettik. Park bir süreliğine tam anlamıyla kentliye aitti. Farklı sosyal ve ekonomik gruplardan her bireyin birarada olabileceğini, ortak kent yaşantısı ve mekanları paylaşabileceğini deneyimledik.

Bir mekanın ancak yaşayanlarla varolabileceğinin ve gerçek anlamda canlı kalabileceğinin de göstergesi oldu Gezi Parkı'nda oluşan yeni yaşantı ve mekansal organizasyon. Kısa sürede parkta spontane oluşan mekansal organizasyon kendi park haritasını bile oluşturdu.



4



5



6



7

Fotoğraf 4.: Gezi Parkı işgal krokisi, yeniden şekillenen mekansal organizasyon

Fotoğraf 5., 6., 7.: Parkta alternatif kullanımlardan örnekler, Ali Nesin'in parkın merdivenlerinde ders anlatması, yeni yaşam alanı ve tuğlalardan yapılan kütüphane

Oluşturulan fiziksel ve sosyal çevreyi arzulan yaşantının dışı vurumu olarak okumalıyız. Karşılaşmalar, etkileşimler, paylaşımlar...Gezi Parkı arzu edilen yaşantı ve mekanla, kent hakkıyla ilgili bir mücadeleydi ve etkilerinin başka şehirlere sıçraması kaçınılmazdı. Sürecin tüm politik etkilerini ve sonuçlarını bir kenara bırakarak sadece kentin asıl sahiplerinin bizler olduğunu hatırlatması ile kent yaşantısını dönüştürme potansiyeli olan bir çatışma ve zenginleştirici bir uzlaşma anı-mekânı olarak tarihe geçti. Ardından parkların forum alanlarına dönüştürülmesi, kent mitinglerinin yapılması, sokakta olmaya artan bir istek ve arzu Gezi Parkı mücadelesinin mekansal ve sosyal yaşantıyı zenginleştirici gücünü ortaya koymaktadır.

Haziran boyunca yaşanan ateşli günler ve ardında içimizde hareketlendirdiği hislerle beraber şunu tekrar öğrendik ki yaşadığımız mekanlara biz sahip çıkmak zorundayız. Sahip çıkmayı kapital sermayenin anladığı şekilde 'sahip olmak' olarak değil, kolektif yaşantılarımız için mekânı benimsemek ve ona karşı duyarlı olmak anlamında düşünmeliyiz. Yaşadığımız kentle olan ilişkilerimizi, özgül yetelerimizi, gizil güçlerimizi, arzularımızı ve hayallerimizi keşfetmek zorundayız. Bu keşifle beraber nasıl zenginleştirici bir karşılaşma ortamı oluşturabileceğimizi düşünmeliyiz, arzu etmeye, talep etmeye devam etmeliyiz. Birey ve kent arasında oluşacak arzulu bir ilişki daha insancıl, daha yaşanabilir kentler ve toplumlar oluşturulabileceğinin umudunu canlı tutacaktır. Ve dönüşümün aracı arzu olacaktır.

Fotoğraf Kaynak Listesi

Fotoğraf 1 - Gökhan Baltacı, çekildiği tarih şubat 2012

Fotoğraf 2 – Yazara aittir, çekildiği tarih ocak 2014, eylül 2013

Fotoğraf 3 - <http://herkesicinmimarlik.org/en/portfolio/gezi-parki/>, alındığı tarih 18.03.2014

Fotoğraf 4, 5 - http://www.radikal.com.tr/turkiye/gezi_parkinda_ne_nerede-1136603, alındığı tarih 07.06.2013

Fotoğraf 6 - <http://www.baskahaber.org/2013/06/gezi-park-ihtiyac-listesi.html> alındığı tarih 18.03.2014

Fotoğraf 7-<http://bianet.org/bianet/insan-haklari/147240-binler-gezi-parki-direnisini-yeni-gunetasiyor>, alındığı tarih 18.03.2014

Notlar

1. Kierkegaard, 2013, sf. 51
2. Harvey, 2011, sf. 126-130
3. Harvey, 2011, sf.195
4. Harvey, 2011, sf. 49
5. Harvey, 2011
6. May, 1987, sf. 125-128
7. Harvey, 2011

Kaynaklar

Bektaş, Cengiz, 1996, Kenti Savunmak/Kentli Olmak, Cogito, Sayı 8, sf. 91-95

Calvino, Italo, 2007, Görünmez Kentler, (çev.) Işıl Saatçioğlu, YKY, İstanbul

Harvey, David, 2011, Umut Mekanları, (çev.) Zeynep Gambetti, Metis Yayınları, İstanbul.

Kierkegaard, Sören, 2013, Kahkaha Benden Yana, (çev.) Nedim atlı, Ayrıntı Yayınları, İstanbul

Lefebvre, Henri, 2007, Modern Dünyada Gündelik Hayat, (çev.) Işın Gürbüz, Metis Yayınları, İstanbul

Lefebvre, Henri, 2013, Kentsel Devrim, (çev.) Selim Sezer, Sel yayıncılık, İstanbul

May, Rollo, 1987, Yaratma Cesareti, (çev.) Alper Oysal, Metis Yayınları, İstanbul.

Turgut, Cansever, 1996, Şehir, Cogito, Sayı 8, sf. 125-129